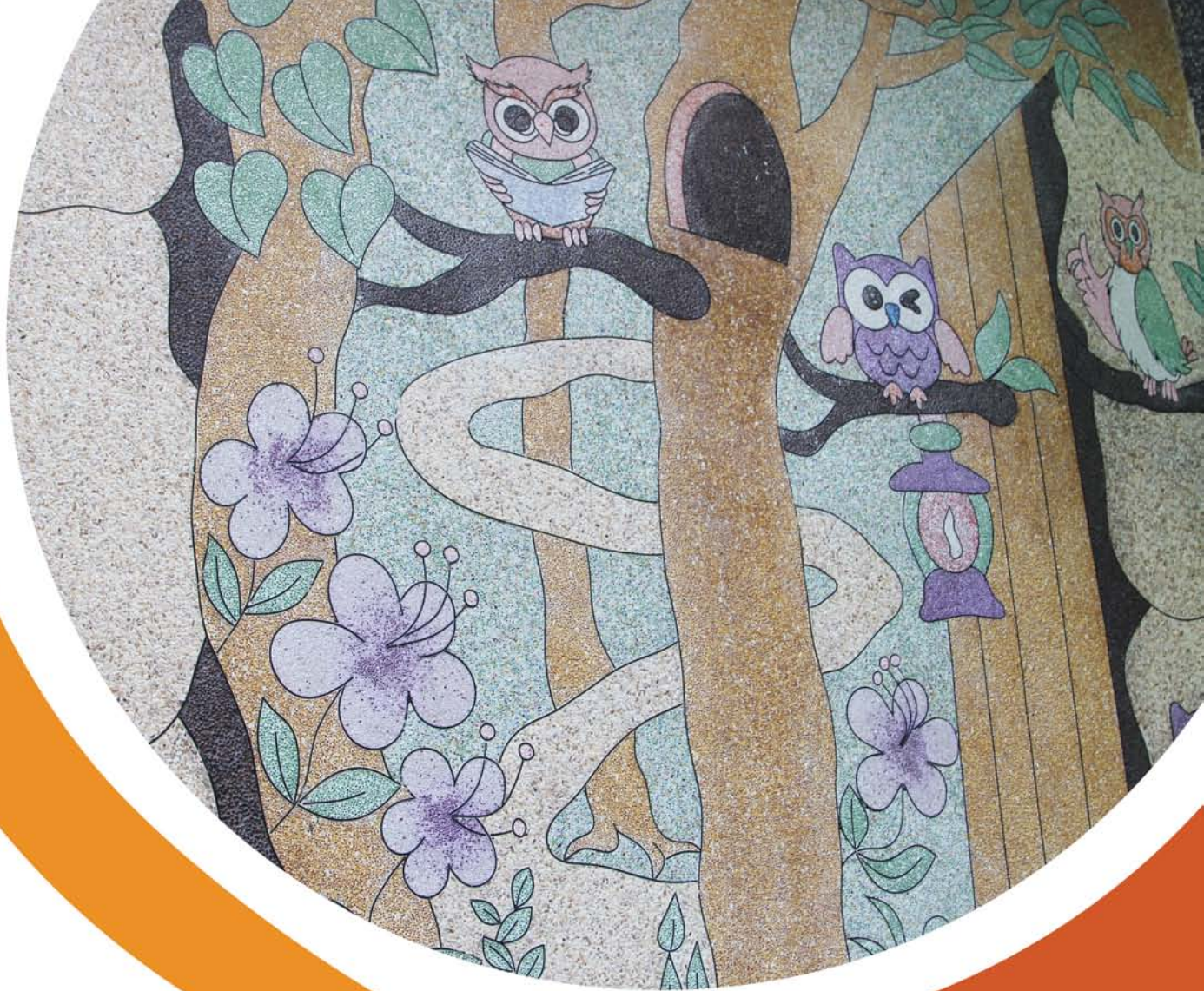


# 「106年社區環境調查及改造計畫」成果專輯

縣市	社區名稱	頁碼
基隆市	基隆市信義區智慧社區發展協會	2
新北市	新北市淡水區忠寮社區發展協會	7
新北市	新北市板橋區龍興社區發展協會	12
桃園市	桃園市桃園區小檜溪社區發展協會	17
苗栗縣	苗栗縣公館鄉仁安社區發展協會	22
嘉義縣	嘉義縣民雄鄉北斗社區發展協會	27
嘉義縣	嘉義縣新港鄉板頭社區發展協會	32
高雄市	高雄市前鎮區明義社區發展協會	37
屏東縣	屏東縣鹽埔鄉新圍社區發展協會	42
屏東縣	屏東縣九如鄉昌榮社區發展協會	47
金門縣	金門縣金城鎮後豐港社區發展協會	52



基隆市 信義區

# 智慧社區發展協會

智誠社區聯合提案

## ● 社區基本資料與特色

基隆市智慧社區為本聯合社區之母社區，行政區屬於基隆市信義區，東與智誠里毗鄰，西與仁愛區接壤。社區內有 20 鄰，總戶數為 379 戶，人口總數 798 人；65 歲以上人口比率約為兩成，逐漸成為高齡化社區。社區非屬於活絡之經濟商圈，但便利商店、海產店與水果攤皆在生活圈內，生活機能尚可。鑑於我國人口高齡化之趨勢，老人長照將成為未來社區主要推動工作之一，智慧社區已成立老人關懷據點，組成老人及環保衛教志工隊，就近提供社區內長輩及弱勢族群相關服務，並利用社區公共空間，定期或不定期舉辦各項文康及休閒活動，增進長者之生活品質，落實福利社區之理念。



基隆市智誠社區為本聯合社區之子社區，位於日據時期之大水底全部及田寮港之新一坑一帶，月眉山諸峰之水匯集為大水窟溪，流經新北市瑞芳區四腳亭並注入基隆河。社區內靈泉禪寺為昔日臺灣佛教三大道場之一；「月眉秋色」為基隆八景之一，因壯麗景色而聞名中外。早年盛產茶葉，至今已完全沒落。新一坑煤礦在日據時期頗具規模，為地區主要的產業，過去曾鋪設輕便鐵路；而田寮港運河邊則設有堆煤場，可用水運銷至外。因煤礦停採後，地方繁榮景象不復存在，進而導致人口逐漸外流。



## • 社區環境改造成果

### 一、社區資源調查

由專業團隊帶領志工幹部，進行社區之深度調查及資源盤點，藉以瞭解社區「人、文、地、景、產」各項要素，形塑社區在地特色，並成為後續區發展之主軸。

### 二、綠美化社區公共空間

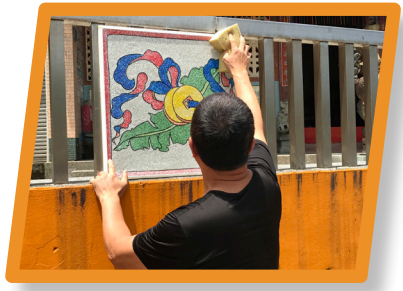
(一) 社區志工每週固定輪值，除清掃巷弄死角及無人管理區域外，並撕除全區非法小廣告，提升社區生活環境品質；而無人認養之花樹盆栽，亦進行認養及維護工作。

(二) 利用廢棄玻璃再製品及廢輪胎再製品，成為具有在地特色之再利用裝置藝術；並運用彩繪鑲嵌工藝於社區圍牆，彰顯社區獨有的歷史文化故事。

### 三、打造無毒空間

社區空地打造香草植栽區，透過專家學者宣導無毒栽種對環境的益處，廣邀居民一同加入友善環境行動，並於採收後加以入菜，成為在地特色佳餚。





#### 四、建構環境學習場域

- (一) 邀請專家學者蒞臨社區指導友善環境工法，並於智誠社區月眉路周邊，種植適合當地日照及特性的植物。
- (二) 協助月眉國小建造蝴蝶生態園，推廣生態保育的意義。
- (三) 邀請國立臺灣海洋大學雨水貯集與滲透中心學者，協助社區建造雨水貯集示範區，並增加自動灑水系統澆灌菜園，充分利用水資源。

#### 五、發展社區環保產業

在專業講師的長期協助下，帶領社區居民製作環保酵素、回收油家事皂與回收雨傘布袋，並強化行銷基本知識與行銷實務演練，總計 9 場次。

#### 六、觀摩學習

安排智慧社區與智誠社區志工前往彰化縣埔鹽鄉大有社區觀摩學習，透過實地觀摩環保小學堂及環境教育設施場所的標竿社區，進一步增加社區營造的向心力與量能。



## • 未來發展願景

面對全球暖化及天然資源短缺問題，智慧社區長期默默耕耘，提倡環境保育與資源再利用，深化環境教育場域，培育在地產業發展力，並將環境教育理念融入各項活動，進而將正確態度傳達給更多人，引領更多的人產生更多的環保行動力，打造更優質的生活環境。

未來將以現有環保產業為基礎，持續精進環保產業多元化，透過環保理念與友善環境的方法，製作環保酵素、回收油家事皂與回收雨傘布袋，並提升實務行銷能力，促使社區產業規模化，進而達到環保社區的永續經營。





新北市 淡水區

# 忠寮社區發展協會

忠山社區聯合提案



### • 社區基本資料與特色

新北市忠寮社區為本聯合社區之母社區，位於淡水大屯山腳下，家家戶戶散居公司田溪兩側，在山水之間點綴社區之美。除了豐富的自然生態外，社區更蘊藏豐富的人文風情底蘊。社區面積約有 3.296 平方公里，分為 13 鄰，目前人口數 1,320 人，其中男性 747 人，女性 573 人。忠寮社區有水尾仔、口湖仔、泉州厝、大竹圍、破瓦厝仔、大溪橋、演戲埔腳、大埤頭、桂花樹及後寮等 11 個聚落。各聚落之形成與名稱皆與其時代背景、在地文化與農務需求息息相關。以桂花樹為例，原本有一顆大大的桂花樹，但遭雷擊而死亡，而原址早已不見；而演戲埔腳的由來，乃因昔日農民為了感謝上蒼保佑平安、慶豐收及團結鄉民，於農暇或特殊節日殺豬公大拜拜，製作紅龜粿，並舉辦各種酬神活動，如歌仔戲、布袋戲與南北管音樂等因而得名。





忠山社區則為本聯合社區之子社區，地處大屯山麓，位於新北市淡水區東北端的郊區，面積有 3,092 平方公里，全區皆為丘陵地形。忠山社區人口 900 多人，社區居民早期以務農為業，種植水稻與茶葉為主，工商業發達，近年來稻田大多休耕。奎柔山溪是本地區重要的灌溉水源，另築水圳川流於內。社區境內除有百年歷史的行忠堂、宏龍宮、土地公、大道公之宗教廟宇，另有百年與數十年的古厝，還有有趣的地名與製茶廠遺址。



## • 社區環境改造成果

### 一、社區環境調查

社區環境資源調查成果，總計社區文化：2 件、地理環境：2 處、景觀空間：2 處；此外，另將環境調查成果繪製成社區環境教育生態休閒地圖，並將相關資料建置於社區網站分享。

### 二、組織培力

(一) 辦理社區志工培訓課程 1 場次，參與人數共計 26 人。

(二) 106 年 8 月 26 日及 9 月 3 日分別至臺北市南港區久如社區及新北市汐止區中正社區，除了進行觀摩學習以外，並提出聯合社區執行經驗與參訪績優社區交流，獲得廣大的迴響，提供志工多元學習的機會，參訪人數共計 72 人。



### 三、環境教育推廣

- (一) 辦理環境教育研習 2 場次，參加人數共計 32 人。
- (二) 辦理社區解說培訓課程 2 場次，參加人數共計 42 人。
- (三) 活動方案設計：設計與在地環境息息相關的活動方案，包括探討空氣品質的「環境小實驗懸浮微粒對空氣污染的影響」及呈現在地生態豐富多樣性的「溪流生態探索體驗」，總計 2 案。



### 四、環境維護與管理

由兩聯合社區共同進行環境認養及維護工作，包含：忠寮演戲埔生態體驗區、口湖子原生植物區、忠山朱槿公園及奎柔山路，總計 4 處。



### 五、節能減碳

- (一) 魚菜共生系統示範區裝置雨撲滿，提供社區既有的魚菜共生系統示範區及公共廁所用，期望達到水資源再利用及永續生態的目標。



(二) 推廣低碳飲食觀念，使用在地食材減少食物旅程，總計辦理 8 場次低碳飲食活動。

(三) 強化居民節能減碳的觀念，宣導節能減碳由日常生活做起，辦理 2 場次節能減碳宣導活動，參加人數共計 53 人。

## 六、環境保護與復育

公司田溪是淡水的第一大溪流，本地人視為淡水母親河，擁有豐富的人文歷史與生態環境特性；為維護公司田溪的生態多樣性，進行演戲埔段的生態環境整治工作。

### • 未來發展願景

透過社區營造經驗豐富的忠寮社區，帶領子社區的忠山社區共同合作與操作的模式，除了資源共享之外，並共同深耕生態保育價值，以行動力創造更優質的生活環境。

除配合近年來環境教育生態等議題，社區特別著力於生態環境調查、環境導覽解說員培訓、社區組織培力等課程，確實落實環境維護管理工作，並持續進行生態調查，瞭解社區所擁有的各種資源，進而善用特色資源，發展具有在地特色的社區營造。





新北市 板橋區

# 龍興社區發展協會

大安社區・歡園社區聯合提案

## • 社區基本資料與特色

新北市龍興社區為本聯合社區之母社區，位於板橋區之浮洲地區，過去曾經是茉莉花與黃梔子花的故鄉，添加到茶葉提升香氣。後因颱風淹沒花田，香花產業逐漸凋零。社區內除了學校與小型工廠外，大多住宅林立，公共及休閒空間極少，加上巷弄狹小，路口轉角通常被居民漠視而形成髒亂點。合宜住宅與板橋榮家的興建，加上周邊環境配套尚未就緒，使居民生活在低落的工地環境中，進而影響交通安全與生活品質。雖然面臨浮洲合宜住宅大量住戶的入住及都市更新計畫等環境驟變挑戰，但當所有居民團結一致，就能克服所有困難。



新北市歡園社區為本聯合社區之子社區，位於新北市板橋區西側地方，圖面形狀近似幾何三角形。社區西側以大漢溪為界，東側緊臨湳仔溝，南側以臺灣縱貫鐵路為線。社區內主要道路以大觀路一段、僑中一街、僑中二街及僑中三街等為主，社區東西兩側均為環河道路。社區內具連貫性的完整教育體系，國立臺灣藝術大學的有章藝術博物館位於社區內，並存在為數不少的傳統工廠，屬於多樣化的社區。



新北市大安社區亦為本聯合社區之子社區，位於板橋東南邊緣，由湳仔溝貫穿，與歡園社區、龍興社區、湳興社區、華東社區為鄰，是由大安里、福安里、中山里三里組成。社區內有氣象台、榮工處棒球場、榮民工程處、慈濟園區、浮洲福德宮和浮洲聯合活動中心，交通以大觀路及環河路為主。



本年度聯合社區仍由龍興社區主導，重點為銜接「104及105年社區環境調查及改造計畫」，持續執行環境調查、組織培力、環境教育推廣、環境維護與管理、營造社區新形象、環境改善成果宣導等工作項目，並精進與深化環境教育理念。龍興社區引以為傲的是巷道內具在地特色的彩繪牆及景觀，經多家媒體爭相報導，全國各社區相約觀摩學習，獲得社區居民的共鳴與肯定，期望未來共同建構永續家園的願景。

## ● 社區環境改造成果

### 一、環境資源調查

- (一) 針對浮洲地理、環境、歷史文化及景觀，聘請枋橋文化協會莊文毅老師至社區授課，提升居民對在地文化與特色的認知與瞭解。
- (二) 透過專家學者帶領學生進入社區實地調查，調查結果以社區摺頁地圖呈現，並製作成桌上遊戲，提供參訪者進一步認識社區的新體驗。

### 二、組織培力

- (一) 由歡園社區主辦志工訓練，針對浮洲地區進行推廣文化生態概念及解說實務技巧培訓，邀請專家學者授課，辦理4場次，共計243人次。
- (二) 培訓社區文化生態導覽員，透過解說實地瞭解地方特色；並成立社區文化導覽解說團，奠定後續推動環保小學堂環境教育宣導之基礎，辦理解說培訓5場次，共計56人次。

- (三) 由龍興社區主辦，安排至環保小學堂 - 宜蘭縣宜蘭市鄂王社區學習，透過實地觀摩，深入瞭解其在環保小學堂具體執行作法與成效，並學習其再生能源與市民農園的推動模式，總計 120 人次與。

### 三、環境維護與管理

- (一) 共同執行方面：透過放置香花盆栽，活化社區休閒景觀步道；綠美化社區古道，並介紹古厝之美，爭取保存社區古蹟。

- (二) 個別執行方面：

1. 龍興：由志工分組認養黃梔子花、茉莉花，並每月排班澆花、修枝、施肥等，進行長期性之維護工作，總計綠美化面積約 0.5 公頃。

2. 歡園：由志工分組認養與維護劉家古厝周邊道路整潔，每月排班澆花、修枝、施肥等，總計維護路段 300 公尺。

3. 大安：由志工分組認養親民公園周邊並種植黃梔子花，總計維護區約 550 公尺。

- (三) 邀請臺灣藝術大學學生設計具有社區歷史文化意義之環保標題，並由志工及居民共同彩繪及綠美化，作為龍興社區的入口意象，延續美化環境與彩繪圖騰之意涵，亦完整規劃社區整體參觀動線。

- (四) 於國立臺灣藝術大學文化創意學園區設立龍興產業基地，以香花研發相關產業，延續社區生命力。





四、環境教育推廣：課程為香花染布、拼布研發與製作及創「皂」無毒新環境，辦理 10 場次，共計 346 人次。

五、節能減碳：課程為氣候變遷調適教育，辦理 1 場次，共計 58 人次。

六、資源永續利用

(一) 製作雨水回收水撲滿，以利水資源再利用。

(二) 以資源再利用觀念，鼓勵居民將家中不用的二手物，透過社區平臺進行交流，或捐贈給弱勢家庭，辦理 2 場次，共計 119 人次。

### • 未來發展願景

透過本計畫執行，龍興社區以大手牽小手與母雞帶小雞的方式，帶領歡園社區與大觀社區，一起投入社區環境改造及推廣環境教育的志業。由完成浮洲地區環境資源調查為起點，持續進行聯絡道路及髒亂點綠美化，並將環保理念融入社區巷弄之彩繪牆，鼓勵居民參與資源回收分類與節能減碳，並宣導環境教育成長課程與持續推動社區導覽志工培訓，進而落實在地人服務在地的精神，在地資源回饋在地的理念。此外，透過連續執行聯合社區所累積的經驗與量能，龍興社區將積極著手規劃以推動環境教育為主軸的環保小學堂為發展目標，希望未來透過執行環保小學堂的契機，打造龍興社區成為新北市環境教育學習中心的新典範。







桃園市 桃園區

# 小檜溪社區發展協會

五中社區聯合提案



## ● 社區基本資料與特色

桃園市小檜溪社區為本聯合提案的母社區，位處於桃園虎頭山、南崁溪、東門溪交會處，小檜溪社區涵蓋桃園市桃園區大檜稽地區之青溪里、成功里、東門里、朝陽里及三民等小檜溪現址；其古名及地籍都為小檜稽地段，且青溪里為所在地的主體，周遭各里也多由青溪里小檜溪衍生分設而出。無論在歷史演進、文化發展、地緣關係、生活習性、宗教信仰上，皆有息息相關之臍帶關係。社區內有清光緒之百年廟宇 - 鎮撫宮，更為人文歷史發祥地。社區雖以青溪里、成功里、東門里等區域為主要範疇，為破除地方壁壘分明及本位主義的迷失，遂命名為小檜溪社區，作為社區營造及人文發展的主要依據場域。



五中社區為本聯合提案的子社區，過去為中壢與桃園兩大聚落往來之必經要道，故以得名「中路庄」。為了讓地區有更好的環境及共好的想法，在地方人士大力奔走下，整合中山、中聖、中泰、中平及中原等 5 里資源，加上小檜溪社區鼎力協助，採用母雞帶小雞的方式，並取「五路亨通、中流砥柱」之意涵，五中社區正式於 105 年 10 月 2 日成立。五中社區屬於都會型的商業住宅混合社區，全桃園市人口最多的中山國小、桃園第一志願武陵高中、桃園區第一間大賣場愛買、百年歷史的榕樹及土地公廟、國泰商業大樓、亞洲電臺、市立游泳池等等，居住人口密度非常高，但也保有豐富的歷史文化。



## • 社區環境改造成果

### 一、社區環境調查

完成社區人、文、地、景等面向環境調查，並將調查結果製作海報發送至各調查單位並張貼說明，以利宣傳推廣，總計社區人文：11 人，社區文化：5 件、地理環境：5 處、景觀空間：5 處。

### 二、社區組織培力

(一) 藉由志工培訓課程提升環境教育普及化，培育民眾環境素養，進而產生友善環境的行動力。提供志工多元培訓課程，包含資源回收、垃圾分類、低碳蔬食、落實低碳節能，總計 9 場次，總計參與人數 872 人。

(二) 106 年 9 月 29 日至臺北市南港區久如社區觀摩，學習社區改造成功經驗及體認環保工作之多元性，進而落實社區環保工作。

### 三、環境教育推廣

透過社區環境教育研習與解說培訓，具體呈現環境改造成果；運用啟發性及趣味性的方式，辦理環保及環境教育等政策宣導活動，以達到寓教於樂的效果，總計 9 場次，參與人數 374 人次。

### 四、環境維護與管理

(一) 社區髒亂點整頓及違規小廣告清除：定期由環保志工清除髒亂點及違規小廣告，採取拍照舉證方式，有效遏止違規小廣告的張貼，打造舒活優質的社區環境。

(二) 宣導登革熱防治，清除病媒蚊孳生源：為防止登革熱病媒蚊孳生，發動社區民眾清除積水容器、廢輪胎、廢瓶罐及疏通水溝等，徹底落實「巡、倒、清、刷」，隨時做好清除居家周圍孳生源，提供大家安全、健康與衛生的生活環境。





(三) 打造社區自然農園：運用閒置空間拓墾社區自然農園，提供社區居民種植有機蔬菜，亦可供應社區內關懷據點的膳食；藉此凝聚居民的情感及向心力，進一步展現社區再造活力。

(四) 社區集會所綠美化：以社區環境綠美化為主題，結合地方民眾辦理社區集會所環境綠美化活動，透過公民參與機制，營造社區生活意象與樂趣。



#### 五、節能減碳

(一) 響應低碳蔬食理念，並積極推廣在地與當季食材，辦理共食及低碳飲食，總計 60 餐次。

(二) 溫室效應導致全球暖化現象日益嚴重，為喚起民眾對環境保護的重視，辦理節能減碳宣導活動，總計辦理 6 場次，參與人數 600 人。

(三) 宣導設置社區環保電動機車充電站，提升電動機車普及率。



#### 六、資源永續利用

(一) 宣導垃圾減量及資源回收利用：為落實廚餘回收及垃圾分類，提升垃圾回收及減量成效，培養民眾資源回收之正確觀念，總計回收量 110 公斤、廢家電 12 台、廢乾電池 200 個、廚餘回收戶數 200 戶及廢資訊物品 20 件。

(二) 社區二手維修中心：邀請社區志工及修理達人，設立回收站維修民眾家中毀壞之電器或木製家具，以延長物品之生命週期，總計設置維修中心 4 處，維修件數 20 件。

- (三) 辦理社區跳蚤市場：舉辦跳蚤市場，鼓勵社區居民踴躍將家中閒置或不用物品進行交換或義賣，透過以物易物模式，培養社區居民惜物與愛物的精神，總計辦理 6 場次，參與人數 1,200 人。

## 七、環境保護與復育

- (一) 建置桃園虎頭山生態導覽教室：透過虎頭山生態導覽教室，讓民眾瞭解虎頭山之美；並配合淨山活動，維護虎頭山優質的生態環境，總計導覽解說參與 112 人，淨山活動參與 124 人。
- (二) 辦理南崁溪樂活親水活動：藉由南崁溪岸生態解說，讓民眾體會其自然環境的特殊性，並增加民眾參與親水活動的誘因，總計參與人數 60 人。

## • 未來發展願景

在社區營造經驗豐富的小檜溪社區及剛設立不久的五中社區共同努力下，今年度聯合社區展現具體成果，共創一加一大於二的效益。小檜溪社區今後將持續與五中社區一起努力，從社區資源調查出發，深化組織培力與量能，持續進行環境維護與管理，打造優質水環境，營造「山水共構小檜溪」清潔舒適的生活環境。

未來目標將朝向以在地環境教育學習中心的環保小學堂而邁進，透過打造友善環境的場域經營，搭配優質的環境教育課程方案設計，提升小檜溪社區環境教育層次，並使環境教育達到產業經濟規模，進一步落實社區永續經營的願景。





苗栗縣 公館鄉

# 仁安社區發展協會

南河社區・北河社區聯合提案

## ● 社區基本資料與特色

苗栗縣仁安社區為本聯合提案的母社區，位於苗栗縣公館鄉，北界是尖山村，東邊與南河村為鄰，西北與鶴山村，西與鶴岡村，西南與大坑村、玉泉村、五穀村為界。行政區域面積大約 3.98 平方公里，為丘陵與平原交界處，呈南北狹長、東高西低之勢，東為山坡林地，西邊平緩為主要農業生產區，也是公館鄉福菜加工的主要生產地。社區內有 15 個鄰，共 456 戶及 1,605 人，族群以客家人為主。核心聚落發展為仁安社區之重點工作，透過串聯周邊遊憩景點，進而成為苗栗微旅行的主要網絡；並希望運用在地產業及發揮創意，提升社區的辨識度，更藉由農事體驗的加值，創造社區產業永續經營的基礎。



南河社區為本聯合提案的子社區，成立於 92 年，由於成立較晚，由年青人擔任村長後，才積極的發展社區事務並成立社區發展協會。社區內的成員皆具有極高的向心力，共同關心社區的發展與福祉，致力社區綠美化工作不遺餘力。而南河社區的親子夜間賞螢活動，已連續舉辦 5 年，在訪客口耳相傳下，已具有知名度。目前積極提倡種植有機蔬菜，後續將以成為有機蔬菜村為目標。

仁安平安

民國103年 歲次甲子年 春

仁者田園勤耕耘  
安老懷少似花香  
心慈面善樂農莊  
好客文化永流傳

仁安心好 逸軒



北河社區為本聯合提案的另一子社區，是苗栗縣公館鄉 19 村之一，北河社區係以公館鄉北河村行政區域為範圍。北河社區位於公館鄉偏東北方，是公館鄉面積最大的一村。石屋、茄苳樹下、照西排、蛤蟆石下、斷情崎等，皆為北河的特殊景緻，且富含歷史文化意涵。社區特色活動以「收冬戲」為主，此為客家人從原鄉帶來的民俗，又稱平安戲，在每年農曆 10 月過後，稻穀收割完畢的農閒期舉辦，並藉著「酬神戲」舉行祭天儀式，報答眾神的庇祐讓作物豐收，同時祈求來年春天風調雨順。

## • 社區環境改造成果

### 一、組織培力

- (一) 為提升社區志工及社區幹部瞭解與本計畫相關環境技能，強化經營管理知識及社區組織之合作等，透過邀請相關領域之專家學者及豐富經驗的實務工作者擔任講師，提供知識及智慧傳承，作為社區幹部及志工執行本計畫之重要職能，總計 113 小時。
- (二) 106 年 8 月 27 日及 9 月 2 日分別觀摩位於銅鑼鄉竹森社區及竹南鎮塹內社區，透過學習績優社區的營造經驗，增強社區團隊成員的計畫執行能力。





## 二、環境資源調查

在培訓課程後，隨即展開社區環境資源調查的工作。各社區依據其環境之特色及上課主題，進行解說及培訓環境實地調查；並由各社區志工一起參與小組討論及演練，藉以深入瞭解各社區調查內容，總計社區人文：6人、社區文化：6件、地理環境：4處、社區產業：2件、景觀空間5處。



## 三、環境教育推廣

- (一) 為提升志工導覽解說之專業能力，並增加參訪者認識社區在地的內涵，舉辦農村生態導覽解說活動，總計2場次。
- (二) 推廣在景觀加入農作物元素的食物花園，以提供新功能並增加多樣性及生產力的作法，舉辦食物花園設計示範活動，總計3場次。
- (三) 為彰顯聯合提案執行成果，共同舉辦成果串聯巡禮活動，總計4場次。



#### 四、環境維護

- (一) 辦理 3 村交界聯絡道路與河川流域之共同維護管理，建立巡守隊定期進行聯外路徑及山林環境的巡查機制。
- (二) 成立「南北河村簡易自來水源地保育管理委員會」，簽署「水源地環境守護公約」，每月至少執行 1 次水源地及周邊環境之巡查及紀錄，建立緊急通報機制，並確保社區用水之品質及安全。
- (三) 定期進行南河村食物花園及堆肥區之日常管理維護，使食物花園持續生長，美化社區環境，並提供戶外教學與閒置資源活化之示範。
- (四) 針對仁安、南河炭窯與古道生態路徑，每週至少進行 1 次之維護管理，使成為社區生態教育與旅遊之最佳場域。
- (五) 強化教學區自主學習功能，增設植物名稱及解說 QR code，總計 300 處。

#### • 未來發展願景

在「社區共好」的理念下，以仁安社區帶領南河社區與北河社區的聯合運作模式，在經驗豐富的母社區引領，加上子社區的全力配合與支持下，本年度已具體呈現多元成效。基於今年的合作基礎，希望後續能持續延伸共同合作的契機；並藉由整合仁安、南河、北河 3 社區的自然、人文及人力資源，學習里山精神，推動山村環境資源的活用，建立優質的環境學習場域，達到社區資源維護活用、互補、共享之目標。



仁安社區  
歡迎蒞臨



嘉義縣 民雄鄉

# 北斗社區發展協會

興中社區聯合提案



## • 社區基本資料與特色

嘉義縣北斗社區為本聯合提案的母社區，位處民雄鄉東南邊，與嘉義市相望，北邊與鄉內東湖村為鄰，南面為經濟部民雄工業區並與嘉義市為界。社區為傳統的農業社區，主要農產品為米食，社區居民過著「日出而作、日落而息」的農村生活。自民雄工業區成立後，遷入社區的人口增加，加上交通網絡四通八達，地區工商業活絡，逐漸發展成為創業、就業、人文與才藝等多元化的新社區，並造就了「士、農、工、商」一家親的特殊「經濟型農業社區」。社區人口眾多，行政劃分 36 鄰，1,540 戶，人口 6,227 人，為全鄉人口次多之村里。社區人才濟濟，充沛的人力資源加值社區產業，包括環保有機肥製作、米食（爆米香）、蘿蔔糕製作、素食養生餐、美工彩繪、摺紙工藝、燒烙畫與石雕藝術等。



興中社區本聯合提案的子社區，社區位於頭橋工業區旁邊，是工業區上班族的交通要道；居民務農為主，民風純樸。興中社區利用廢棄的鐵材，運用鐵雕藝術創作農村裝置藝術；並讓社區民眾自由創作，提升民眾對社區的認同感。在農暇之際，作品在田園間展出陳列，創造社區特殊景觀，吸引大量訪客到訪，帶動社區觀光，也吸引社區的在地青年返鄉。希望將興中社區打造成鐵雕藝術社區，並進一步發展成為社區的特色產業。

• 社區環境改造成果

一、社區環境調查

由社區資深志工帶領民眾，一起投入社區環境調查的行列；除了進行資源調查工作，也增加民眾對社區的瞭解及凝聚力。總計完成調查社區人文：40 人、社區文化：33 件、地理環境：6 處、社區產業：7 件、景觀空間：9 處。

二、觀摩學習參訪

106 年 9 月 27 日至臺南市後壁區後廊社區觀摩，藉由活動安排，實際學習績優社區優點與營造社區的精神，並將學習所得知識，應用於社區營造、社區特色發掘與環境教育推廣。

三、環境教育推廣

透過環境教育宣導，提升社區居民素養，總計推廣環境教育 15 場次、低碳教育課程 10 場次、環境教案撰寫 6 案及跳蚤市場推廣 2 場次。





#### 四、環境維護與管理

由志工定期進行環境維護，總計完成公共區域 5 處、道路維護 10 處、綠美化 4 處、自然農園 4 處及病媒蚊孳生源清除 2 處。

#### 五、資源永續利用

宣導及教育民眾地球資源的有限性，並落實於日常生活中，總計回收資源回收 9,700 公斤、辦理廚餘回收 4,000 戶、廚餘堆肥製成 600 公斤、廢木材回收 1,645 公斤並煉製生物碳 548 公斤。

#### 六、節能減碳

為提升民眾環保意識，落實全民愛地球理念，總計辦理共食及低碳飲食推廣 41 場次、節能減碳宣導 2 場次、再生能源設置 2 處、淨化滯洪池 1 處、輔導獲得 106 年低碳銅牌社區 4 處、輔導完成低碳建置社區 6 處、剩食共享推廣 6 處社區及 1 所學校。

## 未來發展願景

運用社區既有的資源與基礎，打造社區特色，轉換社區劣勢成為社區優點，回收曾經造成社區困擾的垃圾，經由創意改造成為營造社區特色的藝術品，除能傳承傳統技藝外，也能達到源頭減量的環保理念；並結合社區資源調查成果，製作社區大富翁導覽圖，成為社區參訪的最佳宣導品，引領遊客走訪社區並探詢社區特色。

未來將持續結合鄰近 6 處社區及學校之特色及生態景觀，串聯成民雄環境教育場域，打造民雄環境教育旅遊新景點，間接促進社區產業推廣，也能兼顧宣導環保理念。後續也將串聯周邊 7 處社區，打造循環經濟體系的農村剩食共享圈，朝向營造大民雄環境教育場域目標邁進。





嘉義縣 新港鄉

# 板頭社區發展協會

共和社區・南港社區聯合提案



## • 社區基本資料與特色

嘉義縣板頭社區為本聯合提案之母社區，位屬風頭水尾的偏僻村莊，以板頭村為主體，分為板頭厝與灣仔內。日據時代台糖五分車鐵道穿梭板頭村，鐵橋下有古笨港戶外考古園區。板頭社區是 80 年代寺廟剪粘與交趾陶宗教產業的發源地；之後由板陶窯文化發展協會申請藝術介入空間案，透過農村再生活化的注入，遂逐漸發展成為精緻農業，故有「板頭藝術村」之美名。



共和社區為本聯合提案之子社區，由董厝、黃厝、洪厝、後庄及頂菜園等庄頭整合，編為共和村。傳統聚落居民均有其宗教信仰中心，如後庄的廣福宮、頂菜園的水月庵及董厝的三山國王等。共和村內有新港著名的洋桔梗花，亦稱媽祖花；靠著新港花卉產銷班第 6 班年輕農民們的努力，將洋桔梗推向國際舞台，也證明臺灣在花卉領域的實力。此外，洪厝內還有多種認證農特產品，如洋香瓜、小番茄及蕹菜（空心菜）等。



南港社區亦為本聯合提案之子社區，舊稱「笨港」，是臺港最早開發的港口之一，臺灣俗稱一府二笨三艋舺，後改為一府二鹿三艋舺的稱號。南港村有南港、下菜園、大崙、竹園仔、農場等 5 個部落。南港有歷史悠久的宗教廟宇文化、秀麗的河川水利及豐富的嘉南平原自然景觀等資源；尤其水仙宮為國家二級古蹟，亦是當地人重要的精神指標。



## ● 社區環境改造成果

### 一、社區環境調查

邀請專家學者指導資源調查的方式；在課程研習前，透過踏查方式認識彼此的社區。社區環境調查結果，委託專人設計聯合社區的導覽地圖，具有歷史文化薪傳與地方文化認同的雙重目的，總計完成調查項目社區人文：7人、社區文化：12件、地理環境：23處、社區產業：14件、景觀空間：23處。



### 二、社區組織培力

106年8月19日及8月25日分別參訪臺南市玉井區天埔社區及臺南市後壁區無米樂社區；透過天埔社區及無米樂社區深入介紹其營造經驗和環境保護作為與理念，觸發3社區的學習動機，並廣獲參訪志工的迴響。



### 三、環境教育推廣

舉辦社區相關產業主題的環境教育課程，透過專業講師傳授環境新知，培養社區志工能力，進行雙向溝通交流，提升志工及民眾學習動機及效益，總計時數24小時，參與人數585人。





#### 四、環境維護與管理

- (一) 髒亂點清除：針對社區內共同道路，號召志工及社區居民定期進行周邊環境清理，並宣導用路人及外來遊客勿隨意丟棄垃圾，提高社區居住品質。
- (二) 認養維護：3 社區共同認養維護及整理環境，藉由環境整理的過程，促進社區居民的互動，進而增加社區居民的參與感與向心力。

#### 五、節能減碳

聘請專業講師指導，搭配在地農園的農作物為範例，進行生產、運輸、加工、儲存、烹調、食用到廢棄的流程講解；宣導社區農作物以物易物，並推廣在地有機食材。此外，倡導珍惜食材理念，避免造成資源的浪費，達到降低碳排放的目標。



#### 六、資源永續利用：

- (一) 設置資源分類回收站：透過回收站的成立，教導居民分類的觀念，落實回收分類的工作。
- (二) 廚餘再利用：設立老人食堂，一方面改善用餐及照護的問題，利用午膳時間同聚一堂達到供膳及照護的雙重功能；一方面推動食堂廚餘堆肥再利用，減少化學肥料的使用量，增加對環境的友善度。
- (三) 跳蚤市場：發揮環境保護與資源回收再利用的功能，培養社區居民愛物惜物的觀念，亦可增加社區鄰里間互動的機會，進而提升對社區活動的參與感與認同度。





• 未來發展願景

社區永續發展是一種組織與教育的過程，本年度透過板頭社區、共和社區與南港社區 3 社區的共同合作，整合社區資源及凝聚社區居民共識，藉由環境教育的推廣，深化環境保護的理念。有效的運用人、文、地、產、景等資源，將生態、藝術、生活結合為一。

在計畫執行過程中，所種下的環境教育課程的種子，從開始發芽、成長到茁壯，進而引發改善環境問題的行動能力；而在資源調查的過程，從凝聚社區居民的向心力與認同感，到活化社區產業，促進觀光產業與農村的結合，並發展保存農村原貌的生態休閒旅遊方式，進而增加青年回鄉的工作機會，以達到永續農村之目標。



101年11月17日  
星期五



高雄市 前鎮區

# 明義社區發展協會

平等社區・築緣社區聯合提案



## • 社區基本資料與特色

高雄市明義社區為本聯合社區之母社區，所在之行政區隸屬於前鎮區明義里；明義里原屬明正里，因地域廣大與人口眾多，管理上較為不便，故於 67 年自明正里劃分成立。本社區約有 1,103 戶，總人口數約 2,870 人。明義社區發展協會成立於 84 年 10 月，以社福醫療、人文教育及環保生態為協會發展之重點。社區設立老人照顧關懷據點，組織包括太極拳社、元極舞社、健康操社及單人國標舞社等社團。社區內亦推廣各類藝文活動，更長期舉辦各種健康講座及媽媽教室課程，期許成為一個健康的宜居社區。

平等社區為本聯合社區之子社區，位於前鎮區西南方，東至翠亨北路及草衙一路與明禮里為界，西至鎮東一街與信義里為界，南至衙泰街及同安路與明道里為界，北至信銘街、樹德路與鎮海里為界，面積約 0.193 平方公里。

築緣社區亦為本聯合社區之子社區，面積約 0.45 平方公里，人口約 3,200 人，新生路從中切開成兩半，北半邊屬商店區，店家、住家及人口較多；南半邊靠海，屬於港口區，近幾年近海捕撈船隻已不在本港口停靠，只剩大型冷凍船及商船，工商活動相對沒落。

## • 社區環境改造成果

### 一、環境資源調查

聘請專業老師講授環境資源調查課程，總計 3 場次 20 小時；經過 3 次訪談、拍照及錄影，進行完整記錄，總計調查社區人文：20 人、社區文化：10 件、地理環境：10 處，並製作成社區資源調查手冊。

### 二、組織培力

- (一) 組織培力：運用社區組織的力量，加強居民的社區意識與永續發展理念，並藉由志工培力提升社區量能，舉辦 3 場次 9 小時志工培訓課程，總計參與 310 人。課程內容分別為「社區綠美化基本功力」、「生態社區永續發展」及「聯合社區環境地圖」。
- (二) 觀摩學習：鼓勵社區志工多元學習，建立志工考察機制，遴選績優志工參與觀摩學習。本年度以彰化縣埔鹽鄉大有社區為觀摩學習對象，學習社區環境改造及推動環境教育的實務經驗，總計參與 120 人。

### 三、環境教育推廣

- (一) 環境教育研習：為深化聯合社區共同推廣環境教育的意涵，組成環境教育推廣工作團隊，舉辦 3 場次 9 小時課程，總計參與 363 人；課程內容分別為「環境素養價值課程」、「環境災害社會問題課程」及「生物多樣性與環境污染課程」。
- (二) 環境教育推廣行動劇：辦理環境教育推廣行動劇課程 5 場 15 小時，由居民共同討論聯合社區塑膠袋減量、資源回收與污染問題，以居民心聲為劇本，透過行動劇喚起大眾對環境議題的注意力，總計參與 151 人。





#### 四、環境維護與管理

- (一) 透過志工及居民的共同努力，定期進行社區環境維護工作，總計道路維護 300 條、公共區域認養維護 1 處、清除小廣告 2,000 張、病媒蚊孳生源清除 2000 處及髒亂點清除 10 處。
- (二) 社區閒置空間進行綠美化 500 平方公尺，另於明義社區空地種植香草植物 500 坪，設立大自然「香草休閒茶園小站」。
- (三) 提倡無毒耕作，打造自然農園 1 處，面積約 200 坪。



#### 五、資源永續利用

- (一) 垃圾減量與資源回收：為落實垃圾分類，設立 2 處定點回收站，並有效降低登革熱病媒蚊孳生，總計回收鐵鋁罐、寶特瓶、鋁箔包、塑膠及紙等 10,000 公斤、廢家電 20 臺與廢乾電池 1,000 個。
- (二) 推廣廚餘回收：透過廚餘自製堆肥，開發小農場使用有機肥，總計參與廚餘回收戶 500 戶。
- (三) 辦理跳蚤市場：辦理聯合社區跳蚤市場，提供社區居民物資交流平台，達到物盡其用的目的，總計參與 2,000 人。
- (四) 辦理節能減碳活動，總計 20 場次。
- (五) 推廣低碳飲食活動，總計 3 場次。







• 未來發展願景

明義社區過去長期深耕推廣地方社區營造事務，並與周邊社區建立友好關係。為提升前鎮區生活環境品質，消弭登革熱病媒蚊孳生源，104年由明義社區領航，帶領平等、鎮陽及築緣等5社區，共同推動聯合社區環境改造，在共同執行過程中，建立良好合作夥伴關係；105年明義社區再次引領前鎮社區，共同推動登革熱防治工作，有效降低登革熱對前鎮地區帶來危害；106年明義社區亦持續領航聯合社區，持續提升前鎮地區整體環境生活品質。明義社區連續3年參與環保署聯合社區環境調查及改造計畫，成果有目共睹，並獲得各界的肯定。然而，明義社區不因此而自滿，期許未來明義社區能持續擴展其影響力，並在環保領域扮演更重要的角色。





屏東縣 鹽埔鄉

# 新圍社區發展協會

永隆社區聯合提案

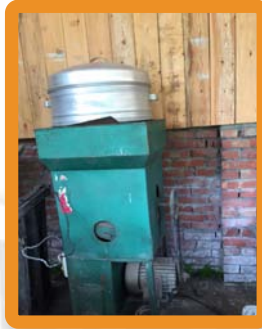
## ● 社區基本資料與特色

屏東縣新圍社區為本聯合提案之母社區，位置在屏東平原北側，東臨高朗村，西側與北側比鄰新二村，南側鄰接長治鄉的繁昌村與德和村。新圍社區屬於農村社區，約有一半就業人口從事農業類別之工作；但社區人口呈現高齡化趨勢，且因農村社會年輕族群不願從事農業，再加上工作機會不多，年輕族群紛紛往都市就業與定居。為改善產業環境並留住就業人口，新圍社區除了積極營造社區環境與景點，並積極創新研發農業生產技術，吸引年輕人投入高經濟發展型態的「花卉」產業。期待新圍社區在農產業與自然資源特色的基礎上，搭配農村和樂純樸的氛圍環境，打造宜居的生活環境。



永隆社區為本聯合提案之子社區，位於屏東縣鹽埔鄉西北角，北鄰里港鄉武洛村，西鄰九如鄉後庄村，南為洛陽村，屬於微型村莊，由3個部落組成具有特色之地。本社區為傳統農業型社區，居民多以種植蔬菜果及養殖業為主要經濟來源，先人因為遷移至此工作而聚集，但近期因工作型態改變，青壯人口大量外移，聚落中無人管理的房舍或空地大量增加，逐漸形成髒亂死角；另因高屏溪上游劃定為水資源保護區，被禁止漁牧的業者陸續進駐社區，進而造成當地環境與生態衝擊。





## • 社區環境改造成果

### 一、社區環境調查

環境資源調查為社區營造的基礎，由專業講師帶領社區志工及居民，共同踏查社區，挖掘社區在地特色，總計完成調查項目社區人文：5 人、地理環境：1 處、社區產業：7 件、景觀空間：5 處。

### 二、組織培力

為提升志工執行計畫之專業技能志工，除邀請專家學者針對計畫工作項目進行理論授課及實務操作外，並辦理績優社區觀摩學習，總計辦理培訓 4 場次，參與人數共計 211 人；辦理觀摩學習 1 場次，參與人數共計 80 人。

### 三、環境教育推廣

為增加社區志工及居民的環境教育知識、態度及行動的養成，邀請專家學者進行多元議題的講授，總計辦理環境教育推廣 2 場次，參與人數共計 67 人。

#### 四、環境維護與管理

環境維護與管理是確保民眾生活品質的基本作為，透過社區志工定期維護及不定期巡檢的雙軌模式，總計維護道路維護 12 處、公共區域認養維護 6 處、清除違規小廣告 154 張、綠美化 4 處 1,200 平方公尺及病媒蚊孳生源清除 18 處。

#### 五、資源永續利用

在「資源有限、物慾無窮」的經濟消費模式下，地球資源已呈現加速耗損；透過行動力的落實，才是資源永續利用的不二法門，總計資源回收 2,007 公斤、廢家電 16 台、廢乾電池 21 公斤、廚餘回收 6 戶、廢資訊物品 6 件、辦理跳蚤市場 4 場次及參與 135 人。

#### 六、節能減碳

節能減碳不但具有經濟效果，更能實際減緩全球暖化；透過理念宣導及實際行動，總計購買環保標章或綠色產品 3 件 4,000 元、辦理共食或低碳飲食 75 餐次、辦理節能減碳宣導活動 4 場次及參與 102 人、製作 5 則節能減碳文宣。





### • 未來發展願景

本年度新圍社區與永隆社區共同執行聯合提案社區，過去兩社區即具有相同的生活圈及共同的價值觀，在今年的共同合作執行工作項目，已呈現具體的成效。在未來工作之推展方面，除了延續新圍社區與永隆社區合作的基礎，新圍社區將聚焦在環境改造融入在地美學文創的營造，進而將過去新圍的美，以動人故事的方式，再次呈現於大眾面前；而永隆社區的永隆橋是其地方重要指標，過去河水清澈且生態多元，然而因污染與缺乏維護管理，橋上與橋下環境已不可同日而語，希望在志工與居民的共同努力下，重塑永隆橋過去兒少垂釣樂陶陶的風華歲月。



屏東縣 九如鄉

# 昌榮社區發展協會

後庄社區・洽興社區聯合提案



## ● 社區基本資料與特色

屏東縣昌榮社區為本聯合提案之母社區，位於九如鄉洽興村靠近里港鄉，為九如鄉最北邊之社區，是一個典型的農村型社區。昌榮社區是平埔馬卡道族的發源地，昌榮部落過去稱為「番社」，過去番社裡的「酋長」，即被稱為「番王」，而「番王曬銀兩」是昌榮社區最著名的故事。目前社區志工有 90 人，約為總人口數的 1/8，志工主動認養髒亂點，改造社區環境，其他人也起而效尤。昌榮社區也是屏東縣第一個認養道路的社區，屏 13 線昌榮路段約 1 公里，由社區主動認養 10 年，每人認養長 15 米、寬 1.5 的兩側道路，將原本髒亂的路旁種植台北草、矮牽牛、非洲鳳仙、鼠尾草等，處處綠意盎然。

後庄社區為本聯合提案之子社區，行政轄區屬於九如鄉後庄村，後庄社區位於九如鄉東側，東鄰鹽埔鄉永隆村、西鄰三塊村、南接東寧村、北接洽興村昌榮社區，屬於農村型聚落，村民以務農、養殖業為主。社區農產業多為檸檬、蓮霧、稻米、絲瓜、四季豆、瓜類；養殖業則以甲魚（鱉）、泰國蝦、鱸魚為主；畜牧業以豬、牛、雞為主。希望藉由融入在地特色的社區營造，提升社區產業的發展量能。





洽興社區為本聯合提案之子社區，其及昌榮社區發展協會皆屬於九如鄉洽興村行政區轄內，當地人稱為「鴨母寮」，本社區西側接本村昌榮社區，南側與後庄村為鄰，北接里港鄉鐵店村，東則以武洛溪與鹽埔鄉永隆村為界。社區居民皆以務農為主，社區民情純樸，居民過著日出而做、日落而息的農村單純生活，屬於典型的農村社區。此外，洽興社區令人津津樂道的是黃色小鴨彩繪村，社區在 101 年將黃色小鴨視為吉祥物而彩繪於全社區各角落，現也發展成為社區的另一特色。



## • 社區環境改造成果

### 一、社區環境調查

邀請學者專家進行理論授課及實務指導，針對人、文、地、產、景等資源進行交叉整合，再透過 3 社區聯合志工會議，確定執行方式與方針；本社區並將資源調查結果製成導覽摺頁，提供參訪者相關導覽資訊。

### 二、組織培力

（一）環境教育培訓：為落實培育專業環保尖兵，辦理產業相關環境教育課程培訓，邀請專業講師授課，並結合魚菜共生及各項環保理論及實務，進行節能減碳與環境保護等相關課程，進而擴大環保教育效益與生態認知，以利日後社區生態復育與保育工作之推展，總計辦理 20 小時。



(二) 觀摩學習：藉由至臺南市七股區龍山社區觀摩學習，建立社區志工共識，吸取績優社區營造經驗，激發志工榮譽心與責任感，凝聚團結與向心力，俾使環境改造工作達到事半功倍之效果。



### 三、環境教育推廣

推廣「隨手撿、隨手賣」政策，落實資源回收工作；結合昌榮社區大型資源回收站及各社區小型回收處，進行資源回收作業，以利社區志工管理資源回收物。



### 四、節能減碳

透過今年與去年電費單的比較，進行社區家戶節電競賽；並藉由「節能達人」之經驗分享，宣導節能減碳的務實作法。



### 五、環境保護

透過環保 DIY 方式，教導學員製作環保清潔劑與液肥，讓民眾與志工瞭解廢棄物再利用，並減少水與土壤二次污染。



### 六、資源永續利用

(一) 二手維修：各社區設立簡易二手回收站及維修站，修復物品以廢家電、腳踏車及傢俱等為主。



- (二) 跳蚤市場：以「化腐朽為神奇」作為跳蚤市場活動主題，將居民損壞的物品修復，或不需使用之物品，以跳蚤市場作為販賣或交換的平台，藉以延長損壞或閒置物品的生命週期，並適時宣導資源回收再利用的環保觀念。



## 七、環境維護與管理

- (一) 環境維護：針對社區髒亂點、巷道及溝渠，進行整理與維護，並排定每日巡視、每週輪班、每月整理及每季全社區大動員整理，維護社區環境品質。
- (二) 環境綠美化：將廟宇後雜草叢生之水利空地進行綠美化，提供社區民眾休閒活動的公園空間，並命名為「沿岸步道環保公園」。



### • 未來發展願景

環保的各項工作皆息息相關，閒置髒亂點清除、綠美化與道路整潔維護均密不可分，而後續工作的推動更是需要志工全力投入。若能突破社區地理位置之藩籬，進行跨域合作，必可發揮一加一大於二的綜合效益。本年度昌榮社區、後庄社區與洽興社區共同參與聯合提案社區之執行，建立「社區共好」的最佳範例，也是最引以為傲的大事。此外，鑑於教育是向下扎根的重要基礎，環境保護更是現今生活不可或缺重要之一環，學校與社區的是一體兩面，期望後續能有機會能與學校更進一步合作，並將學校納入計畫執行體系，更加落實推動環境教育的整體性。



金門縣 金城鎮

# 後豐港社區發展協會

庵前社區・和平新村社區聯合提案

## ● 社區基本資料與特色

金門縣後豐港社區為本聯合提案之母社區，行政區隸屬於金門縣金城鎮金水里，位於金門島的西南隅，前隔金烈水道，與烈嶼鄉一衣帶水，遙相對望，後為賢庵里的賢厝村，左為金水里的水頭村，右為賢庵里所屬的夏墅村，三面環山，一面臨海，擁有絕佳的地理景觀。自 101 年成立社區志工隊以來，志工自動自發整理社區環境，社區內環境品質大幅度改善。後豐港社區多年投入於社區營造工作，期待在經濟發展與環境變遷的過程中，結合後豐港的傳統文化因素和現代化社區發展的新動力，活化地方生命力與發展社區旅遊產業。



庵前社區為本聯合提案之子社區，座落於金門島最大的金城鎮東方，莒光樓前豐蓮山山麓，為傳統的農業小聚落。國家三級古蹟牧馬侯祠、古厝洋樓、軍事史蹟（胡璉將軍指揮所、坑道）等，為社區的主要特色。社區共有 4 鄰 55 戶，人口總數 605 人，居民大多務農，其次是軍公教，少數從商。

和平新村社區為本聯合提案之子社區，為金門本島南面腹地之新興社區，位處環島南路重要樞紐，居民以閩南族系為主，目前人口數 450 餘人，來自不同姓氏環境，相較金門多數傳統聚落，和平新村社區並無深根的區域文化與宗親力量作基礎，但亦呈現多元媒合的文化新面貌。後續藉由汲取不同的營造經驗，建構出相融活潑的文化底蘊，打造社區獨特的新興人文生活，社區將朝此目標持續努力。





## ● 社區環境改造成果

### 一、組織培力

(一) 為提升志工執行量能，邀請專業師資進行授課，課程內容分別為「鳥類與自然生態」、「回收分類」、「文化古蹟保存」、「社區環境營造經驗」、「社區植物介紹解說」及「海洋生態環境與保護」，總計辦理 1 場次、12 小時，共計參與 45 人。

(二) 於 106 年 9 月 24 及 10 月 1 日辦理社區觀摩學習活動，分別安排至山外社區及金門 3 處環境教育設施場所觀摩學習，透過互動體驗方式瞭解環境保護的重要性，總計辦理 2 場次，共計參與 150 人。



### 二、環境調查

(一) 環境調查研習：為提升志工及民眾環境調查的專業能力，辦理「閩歷史建築調查研習」、「泥灘地生物調查研習」、「鳥類調查研習」、「人文歷史調查研習」，共計參與 214 人。

(二) 鳥類、歷史古蹟、植物、魚貝類解說牌設置與導覽路線規劃：運用社區鳥類、歷史古蹟、植物、魚貝類及建築調查之成果，製作植物解說牌 30 面，設置於後豐港及庵前社區活動中心周邊，並規劃生態導覽解說路線，藉以豐富地區發展生態旅遊的量能。



### 三、環境教育推廣

- (一) 環境教育研習：辦理多元議題的環境教育研習活動，其主題分別為「環保酵素製作及宣導」、「綠色消費與綠色生活」、「資源回收循環再利用」及「節能減碳宣導」等，總計辦理 6 場次研習，共計參與 185 人。
- (二) 解說培訓：為提升導覽志工之解說能力，辦理解說培訓活動，總計 2 場次，共計參與 150 人。



### 四、環境維護與管理

- (一) 髒亂點及違規小廣告、病媒蚊孳生源清除：配合每月清淨家園活動，3 社區固定於第 1 週週日清除髒亂點、違規小廣告、病媒蚊孳生源及清除銀膠菊（毒草）。
- (二) 認養維護：後豐港社區認養建功嶼海灘，庵前及和平新村社區認養雄獅堡海灘；每月由社區及號召金城國中學生，辦理淨灘活動 1 次，並將環境保護理念深植於學子心中。

### 五、資源永續利用

- (一) 定期資源回收：每週定期由後豐港及庵前社區志工收集可回收資源，進行分類整理，共計回收 9,630 公斤資源。
- (二) 二手跳蚤市場：和平新村社區及後豐港各辦理 1 場次跳蚤市場，整合社區家戶資源，並重新賦予廢棄物新的生命。
- (三) 二手家電維修：由 3 社區招募電器達人，設立二手家電維修中心，並於和平新村社區及後豐港各辦理維修活動 2 場次。



## 六、環境保護與復育

集水區保育：後豐港社區設置落葉堆肥場，製作有機肥供應居民使用，避免噴灑農藥殘留而流入集水區，造成水質污染。



## 七、節能減碳

(一) 低碳飲食：庵前社區於平日中午辦理社區共餐服務，減少個別開伙所耗費水、電及瓦斯等用量，達到能源節省及減少碳排放量之成效，共計辦理 150 餐次。



(二) 低碳廟宇觀摩活動：3 社區各辦理集體觀摩低碳廟宇活動 1 場次，以遊覽車共乘方式前往廟宇，並由社區長老代表燒香祭拜及僅燒 1 份金紙，分別減少線香及金紙燃燒量，達到宣導低碳廟宇活動的目的。



## ● 未來發展願景

金城鎮後豐港及庵前社區，早期戰備政務時期皆曾因軍事部隊的進駐而曾繁華一時；戒嚴解除後，軍人慢慢撤除而榮景不再，傳統聚落因而回歸過去平靜的居住環境，加上新興的和平新村，透過社區調查與環境改造計畫的聯合運作模式，結合 3 社區的志工力量，共同營造資源循環利用及多樣生態果樹的農園社區。

未來期望在本次計畫所累積的豐碩成果基礎上，使年輕居民對社區有更深一層的認知，除從源頭減少垃圾量外，提升廢物再利用，多用天然及少用化學物品，並持續培養社區的導覽解說志工，不斷提升社區推動環境教育的內涵與能量，並朝環保小學堂的目標邁進。